

# Mitteilungsblatt der Gemeinde Fraunberg vom 27.07.2018

41. Jahrgang / Nr. 29

## VERWALTUNG:

Gemeinde Fraunberg  
Rathausplatz 1  
85447 Fraunberg

Tel.: 08762/7320-0, Fax: 08762/7320-99

E-Mail: [info@fraunberg.de](mailto:info@fraunberg.de) (für allgemeine Angelegenheiten)  
[barbara.angermaier@fraunberg.de](mailto:barbara.angermaier@fraunberg.de) (für Mitteilungen im Amtsblatt)

Internet Adresse: [www.fraunberg.de](http://www.fraunberg.de)

Öffnungszeiten:	Montag bis Freitag	07.30 Uhr bis 12.00 Uhr
	Dienstag	14.00 Uhr bis 19.00 Uhr

Bürgermeister Hans Wiesmaier  
E-mail: [johann.wiesmaier@fraunberg.de](mailto:johann.wiesmaier@fraunberg.de)

## AMTLICHER TEIL

### Rathaus Fraunberg geschlossen

Das Rathaus ist am Freitag, 03.08.2018, wegen des Gemeinderats- und Betriebsausfluges geschlossen. Wir bitten um Beachtung!

### Rentensprechtag der Deutschen Rentenversicherung

jeden 2. und 4. Montag im Monat im Landratsamt Erding, Alois-Schießl-Platz 8.  
Anmeldung unter Tel. 0800 6789 100.

## Wir gratulieren recht herzlich zum

### **90. Geburtstag**

Frau Therese Fischer, Fraunberg.

## Abschlussprüfungen – Sommerferien 2018

Den Schulabgängern, Abiturienten und Meisterschülern 2018 gratuliere ich persönlich und im Namen der Gemeinde Fraunberg sehr herzlich zu den bestandenen Prüfungen.

Bei außergewöhnlichen Leistungen und Abschlüssen bitten wir um Benachrichtigung, damit Sie auch von der Gemeinde entsprechend gewürdigt werden können.

Bitte zögern Sie nicht, uns Ihre Leistungen mitzuteilen.

Allen Kindern, Jugendlichen und Erwachsenen wünsche ich schöne Ferien und einen erholsamen Urlaub!

Hans Wiesmaier, 1. Bürgermeister

## Papiertonne

### Nächste Entleerungstermine

#### **am Mittwoch, 01.08.2018 für folgende Orte: (A)**

Fraunberg, Riding, Reichenkirchen, Angelsbruck, Tittenkofen, Bachham, Grucking, Edersberg, Felben, Forach, Frankendorf, Furthmühle, Grafig, Großhündlbach, Grub, Hainthal, Harham, Hatting, Helling, Hinterbaumberg, Lohkirchen, Pillkofen, Sandberg, Singlding, Urtl, Vorderbaumberg, Im Tal.

#### **am Freitag, 03.08.2018 für folgende Orte: (B)**

Maria Thalheim, Bergham, Eck, Endham, Gigling, Großstürzlham, Grün, Holz, Kemoding, Kleinhündlbach, Kleinstürzlham, Kleinthalheim, Loodermos, Oberbierbach, Rappoltskirchen, Unterbierbach

#### **Weitere Informationen zur Papiertonne unter**

[www.landkreis-erding.de/abfallwirtschaft](http://www.landkreis-erding.de/abfallwirtschaft)

## **Staatliches Bauamt Freising - PRESSEMITTEILUNG**

**Kreisstraße ED 20, Grucking - Reichenkirchen  
Neubau eines Geh- und Radwegs zwischen Grucking und  
Reichenkirchen sowie Fahrbahnerneuerung  
*Halbseitige Sperrung von voraussichtlich 23.07. - 29.07.2018  
und 08.09. - 21.09.2018 sowie  
Vollsperrung voraussichtlich ab 30.07.2018 bis  
Anfang September 2018 während der Sommerferien***

Das Staatliche Bauamt Freising beabsichtigt, entlang der Kreisstraße ED 20 zwischen Grucking und Reichenkirchen einen neuen Geh- und Radweg zu errichten sowie die Fahrbahn der Kreisstraße zu erneuern. Die Vorarbeiten beginnen voraussichtlich ab Montag, 23.07.2018 unter halbseitiger Sperrung.

Mit Beginn der Sommerferien (30.07.) bis voraussichtlich 07.09.2018 wird die Kreisstraße ED 20 voll gesperrt. Ab voraussichtlich 08.09.2018 werden die Restarbeiten unter halbseitiger Sperrung bis Mitte September durchgeführt.

Die Arbeiten sind stark witterungsabhängig.

Entlang der Kreisstraße ED 20 wird zwischen Grucking und Reichenkirchen auf einer Länge von rund 1,1 km ein neuer Geh- und Radweg gebaut. Der 2,50 m breite Geh- und Radweg verläuft größtenteils auf der Westseite der Kreisstraße und quert diese am südlichen Ortseingang von Reichenkirchen. Im Bereich dieser Querungshilfe muss die gesamte Fahrbahn angepasst werden.

Da die Fahrbahn der Kreisstraße ED 20 zwischen Grucking und Reichenkirchen durchgehend Schäden aufweist, wird der 1,3 km lange Straßenabschnitt mit saniert und die oberen Asphaltsschichten erneuert.

Die Umleitung während der Vollsperrung erfolgt über die Staatsstraße 2082 von Reichenkirchen Richtung Erding und weiter über die Bundesstraße 388 Erding Richtung Taufkirchen/Vils, ab Unterstrogn über die Kreisstraße ED 20 zurück nach Grucking. Die Umleitungsstrecke wird in beide Fahrtrichtungen ausgeschildert.

Das Staatliche Bauamt Freising bittet alle betroffenen Verkehrsteilnehmer um Verständnis für die auftretenden Behinderungen sowie die Anlieger um Nachsicht für die mit den gesamten Arbeiten verbundenen Beeinträchtigungen.

Projektleitung:

Nadine Mittermeier, Tel.: 08161 932-2414;

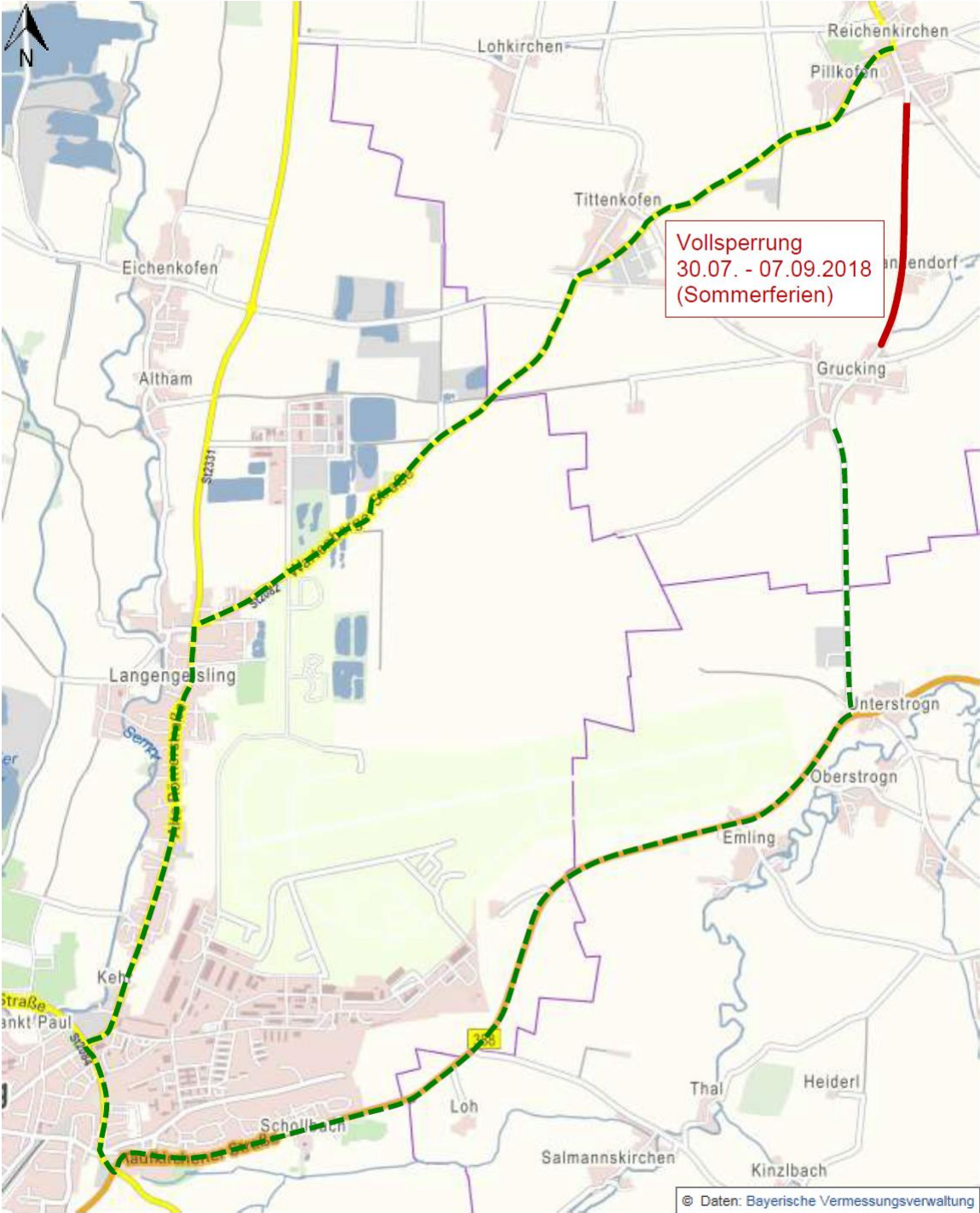
E-Mail: [nadine.mittermeier@stbafs.bayern.de](mailto:nadine.mittermeier@stbafs.bayern.de)

Josef Weigert, Tel.: 08161 932-2400;

E-Mail: [josef.weigert@stbafs.bayern.de](mailto:josef.weigert@stbafs.bayern.de)

# Umleitungsübersicht

Umleitungsübersicht:



## Vollzug der Baugesetze

### 4. Änderung des Bebauungsplanes für das Gewerbegebiet Tittenkofen hier: Beteiligung der Bürger (§ 3 Abs. 1 Baugesetzbuch -BauGB-)

Der Gemeinderat der Gemeinde Fraunberg hat in seiner Sitzung vom 10.07.2018 den Entwurf des Planes für die 4. Änderung des Bebauungsplanes für das Gewerbegebiet Tittenkofen in der Planfassung des Architekten Pezold, Wartenberg, vom 09.07.2018 und den dazugehörigen Erläuterungsbericht gebilligt und beschlossen die Behörden, sonstigen Träger öffentlicher Belange und die Bürger frühzeitig zu beteiligen; 3 Abs. 1 Baugesetzbuch – BauGB.

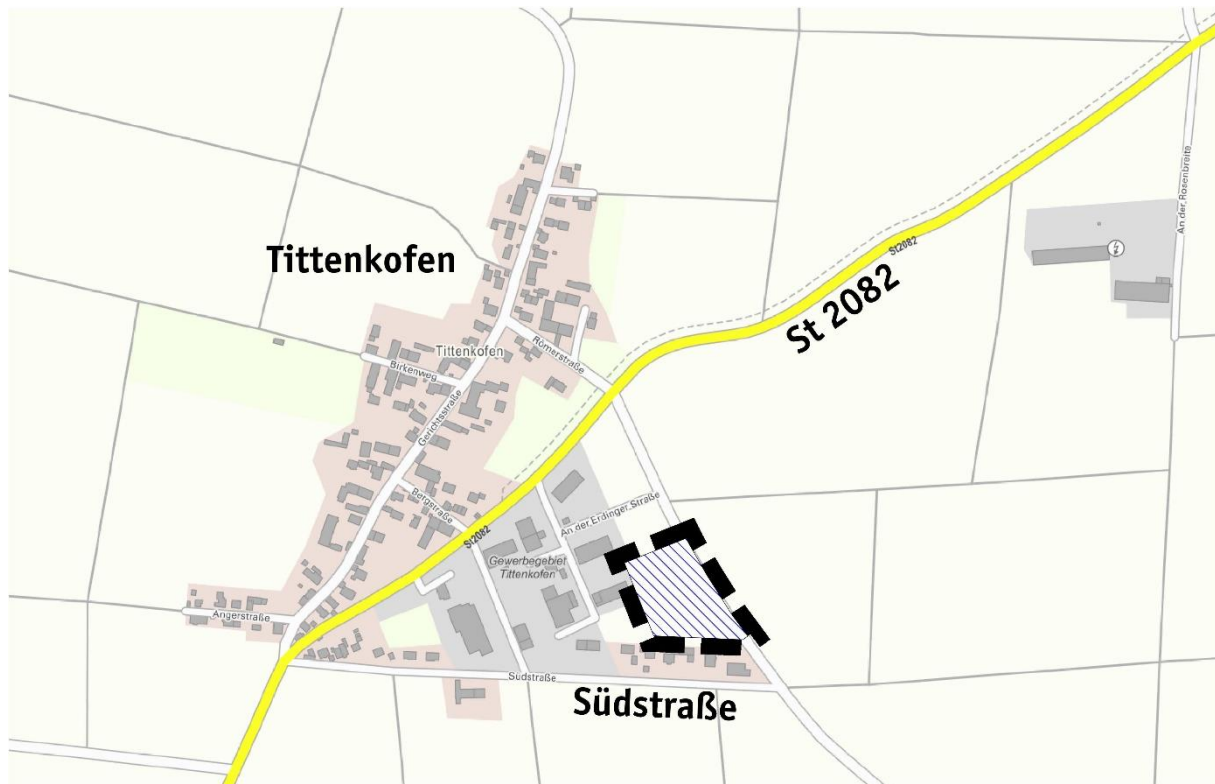
Der Entwurf der Änderungsplanung für das Gewerbegebiet Tittenkofen in der Planfassung vom 09.07.2018 und der dazugehörige Erläuterungsbericht liegen nunmehr in der Zeit

vom 30.07.2018 bis einschließlich 31.08.2018

während der allgemeinen Dienststunden in der Gemeindekanzlei Fraunberg, Rathausplatz 1, 1. Stock, Zimmer Nr. 2.1, 85447 Fraunberg, zu jedermanns Einsicht aus. Während dieser Frist können Bedenken und Anregungen schriftlich oder zur Niederschrift vorgebracht werden.

Gemeinde Fraunberg  
Fraunberg, den 20.07.2018  
Hans Wiesmaier  
1. Bürgermeister

### **Lageplan zur 4. Änderung des Bebauungsplanes für das Gewerbegebiet Tittenkofen:**



# **-BÜRGERKOMMUNE FRAUNBERG-**

## **Dorfplatzgestaltung Reichenkirchen wird 2019 verwirklicht - Planung verfeinert - „finale Runde“**

17. Juli 2018

**Reichenkirchen** - „Die Dorfplatzplanung Reichenkirchen geht in die finale Runde“, so hieß es im Einladungsschreiben an die zuständigen Vertreter aus Politik, Kirche, Vereine und umliegende Platznachbarn, um sich vor Ort noch einmal auszutauschen und abzustimmen.

Und viele waren gekommen um sich mit Ideen, Hinweisen, Anregungen aber auch Einwänden einzubringen. Ziel der Veranstaltung war es, den aktuellen Planungsstand durch Architekt Jakob Oberpriller und Baudirektor Fritz Hampl vom Amt für Ländliche Entwicklung vorzustellen, sowie Anregungen aufzunehmen um diese vor Ort zu diskutieren und auch einfließen zu lassen. Die Entschlossenheit aller Beteiligten, dem schon länger gärenden Planungsvorgang nun Taten folgen zu lassen, stand ihnen ins Gesicht geschrieben und war eine gute Triebfeder für fruchtbare Ergebnisse.

Bürgermeister Hans Wiesmaier bezeichnete die Zusammenkunft als „wichtigen Termin für die Ortsmitte von Reichenkirchen“. Er zeigte sich äußerst zuversichtlich und erinnerte an schon erreichte Ziele: Weihergestaltung am Ortsausgang, Parkplätze an der Lohkirchner Straße, Aufwertung der Staatstraße mit Schulweg zum Sportgelände und auch die Verlegung des Leichenhauses und dessen Neubau zwischen Pfarrkirche St. Michael und dem historischen Pfarrhof. Er sah es als unabdingbar an, hier weiterzumachen, das „Herz Reichenkirchens“ aufzuwerten und dem Dorf für die hier stattfindenden Aktivitäten ein geeignetes „Wohnzimmer“ zur Verfügung zu stellen.

Architekt Jakob Oberpriller erläuterte mit Hilfe seiner Planzeichnung den Status quo. Hauptgestaltungselement wird der gepflasterte Platz, der von Eingang Pfarrheim in Richtung Ortsausgang Angelsbruck bis Ende Schulgrundstück reichen soll. Als Pflasterelemente sind Betonplatten (60 cm x 40 cm) mit Mikrofase vorgesehen. Auf Beton gelegt und ineinander verzahnt, sind sie dem Durchgangsverkehr gewachsen und erzeugen ebenso wie ein Teerbelag nur minimale Rollgeräusche. Verschiedene Muster für den Pflasterbelag konnten besichtigt werden und bald äußerte sich eine Mehrheit für die farbigere (verschiedene Grautöne) und dadurch lebendigere Variante.

Der Höhenunterschied im Platz zwischen Friedhofseingang und Pfarrheimeingang, soll mit einer Stufenanlage aufgefangen werden. Diese läuft in den Platz hinein aus, und kann aufgrund ihrer günstigen Position ohne Geländer auskommen.

Wichtigstes Möblierungsstück des Platzes bleibt die großartige Linde vor dem Friedhofseingang, welche mit einer sie umrundenden „Sitzscheibe“ hervorgehoben werden soll. „Die lädt zum Aufenthalt ein und die Sitzgelegenheit aus Holz ist gleichzeitig ein Schutz für den wertvollen Baum!“, begründete der Architekt seine diesbezügliche Planung.

Ein weiteres Thema bei der Platzgestaltung war die Sitzgelegenheit entlang der neuen Friedhofsmauer. Sie soll mit einer nicht ganz durchgehenden Holzaufgabe ausgestattet werden, im Platz selbst können quaderförmige Sitzelemente aus Stein wechselweise und dem Bedarf angepasst eingestellt werden.

Auf dem ganzen Dorfplatz, außer den fünf Parkplätzen vor dem Pfarrheim, soll nur noch eingeschränktes Parken mit einer Höchstdauer von 2 Stunden möglich sein. Für Kirchenbesucher ändert sich dadurch nichts und den Kunden des Bäckereigeschäftes kommt diese Regelung nur zugute, da Dauerparker zukünftig keine dringend benötigten Parkmöglichkeiten mehr blockieren können. Vor dem Pfarrheim soll in Abstimmung mit den Kirchenverantwortlichen der Unterwuchs bei den Bäumen und Sträuchern entfernt werden. Der mehrfach gegabelte und nicht mehr standsichere Baum an der Staatsstraße soll durch ein anderes, in seinen Dimensionen besser „platzbegrenzendes“ Gewächs ersetzt werden. Die beiden Bäume links und rechts vor dem Eingang zum Pfarrheim sollen ebenfalls der Platzgestaltung weichen.

Einen wichtigen Part nahm die Diskussion um die Ausgestaltung und die Positionierung des Salettls an der Friedhofsmauer vor dem Pfarrheim ein. Schließlich war zu erkennen, dass sich ein Großteil der Anwesenden für ein Konstrukt an der Friedhofsmauer entlang, vom Ende des Pflasterbelages bis zum Gartenzaun am Pfarrhofgrundstück aussprach.

Ausgestattet mit Stromanschluss, Ausschankmöglichkeit, Theke und Waschbecken in einem geschlossenen Teil und Tischen und Sitzbänken in einem offenen Teil, soll so ein dörflicher Kommunikationspunkt entstehen, der auch den Vereinen für verschiedene Feste zur Verfügung steht. Voraussetzung dafür ist ein 20-jähriger Grundstücks-Pachtvertrag mit der Kirche, deren anwesender Vertreter, Kirchenpfleger Anton Maier, jedoch Zustimmung signalisierte. Als weitere und allgemein als wichtig empfundene „Salettl-Ausstattung“, wurde eine Sitzbank entlang dessen Rückwand an der Friedhofsmauer angeregt. Schnell einig war man sich in der Hinsicht, dass die Höhe des Gebäudes die Friedhofsmauer (hier 3,5 Meter hoch) nicht überragen darf. Mit einem Pultdach aus Blech mit einem leichten Gefälle Richtung Pfarrheim kann man diese Vorgabe ohne Problem erfüllen.

Beim Thema Maibaumstandort fand man bald einen gemeinsamen Nenner. Nur wenige Meter vom jetzigen Platz entfernt, wird ein neues Fundament eingelassen, welches bei Aufstellungsrichtung von der Staatsstraße her, Maibäume von über 30 Metern Höhe zulässt.

Kollisionen könnten sich allerdings in zeitlicher Hinsicht ergeben. Wenn der vorgesehene Baubeginn für die Dorfplatzgestaltung (Anfang März 2019) eingehalten werden kann, wird das am 1. Mai in Reichenkirchen vorgesehene „Maibaumaufstellen“ schwierig werden.

Hierzu gab es von verschiedenen Seiten die Idee, einen Superlativ zu generieren und das Maibaumaufstellen nur wenige Wochen später mit der Platzeinweihung zu verbinden. Eine adäquate Lösung soll in enger Absprache mit den zuständigen Vereinen und der Gemeinde gefunden werden.

Baudirektor Fritz Hampel und Bürgermeister Hans Wiesmaier zeigten sich nach diesem konstruktiven Treffen zuversichtlich. Zusammen mit dem Architekten und in kürzester Zeit, wollen sie ein Leistungsverzeichnis erstellen und eine Ausschreibung starten, um wie geplant im nächsten Jahr die Maßnahmen umsetzen zu können.

„Das war ein sehr erfreulicher Termin heute!“, freute sich Baudirektor Fritz Hampel ob der konstruktiven und weiterführenden Gespräche. Auch Bürgermeister Hans Wiesmaier war angetan von dem positiven Ergebnis und hatte zum Abschluss noch eine schöne Neuigkeit in anderer Sache parat, die er voller Stolz verkündete: „Wir haben heute die Mitteilung erhalten, dass wir für die Sanierung des Obergeschosses und des Dachs des Grundschulgebäudes in Reichenkirchen, Fördermittel durch den Freistaat Bayern in Höhe von 75.000 Euro erhalten werden.“

Weitere Bilder und der Plan zur Neugestaltung des Dorfplatzes sind auf der Homepage der Gemeinde Fraunberg unter [www.fraunberg.de](http://www.fraunberg.de) zu finden.

**Text und Foto: R.H.**





# FEUERWEHREN

## Freiwillige Feuerwehr Fraunberg

### Funkübung

am Freitag, 27.07.2018, 19.00 Uhr. Treffpunkt: Feuerwehrgerätehaus.

## Freiwillige Feuerwehr Maria Thalheim

### Funkübung (gemeinsam mit der Jugendfeuerwehr)

am Freitag, 27.07.2018, 18.50 Uhr. Treffpunkt: Feuerwehrgerätehaus

### Feuerwehrübung

am Montag, 30.07.2018, 19.00 Uhr. Treffpunkt: Feuerwehrgerätehaus.

## Freiwillige Feuerwehr Reichenkirchen

### Funkübung

am Freitag, 27.07.2018, 19.00 Uhr. Treffpunkt: Feuerwehrgerätehaus.

### Dorffest

Wir laden euch recht herzlich ein, zu unserem traditionellen Dorffest am 05.08.2018. Ab 11.00 Uhr verwöhnen wir Sie wieder mit Steckerlfisch, Steaks, Würstl, Pommes, Schaschlik, Käse und Bier vom Fass sowie Kaffee, hausgemachten Kuchen und Torten.

Genießen Sie unser Dorffest geschützt vor Sonne Regen und Wind in unserem Bierzelt. Auch für die Kleinen ist wieder bestens gesorgt.

Die Freiwillige Feuerwehr Reichenkirchen

# NICHTAMTLICHER TEIL

## GEMEINDEENTWICKLUNG

### Die Fraunberger Chronik

Die zweibändige Chronik Fraunberg kann wochentags von 07.30 Uhr bis 12.00 Uhr und zusätzlich jeden Dienstag von 14.00 Uhr bis 19.00 Uhr im Rathaus zum Preis von 78,00 EUR erworben werden.



### Bilderausstellung bis 01.08.2018

von Waltraud und Gudrun Tobias in Öl, Acryl und Aquarell



Die Ausstellung kann zu den Öffnungszeiten des Gemeindezentrums besichtigt werden.

### Künstler-Stammtisch

Der Künstlerstammtisch findet regelmäßig jeden ersten Freitag im Monat im „Bäckerei-Cafe Sellmaier“ in Fraunberg statt. Treffpunkt: 15.00 Uhr. Die Künstler der Gemeinde freuen sich auf regen Zuspruch!

# NACHBARSCHAFTSHILFE



## Nachbarschaftshilfe Fraunberg JAa! (Jung und Alt aktiv) e.V.

**Telefonnummer der Nachbarschaftshilfe Fraunberg JAa! e.V.: 0162 / 3120199**

Wir sind für Sie da!

Wir unterstützen Sie im Bedarfsfall im Haushalt, der Kinderbetreuung, mit Besuchsdiensten und Begleitdiensten, im Garten, bei kleinen handwerklichen Reparaturen, mit Fahrdiensten, bei der Versorgung von Haustieren und der Unterstützung bei Behördenangelegenheiten.

Rufen Sie uns einfach an und sprechen Sie bitte bei Bedarf Ihren Namen und Ihre Telefonnummer auf das Band. Wir rufen Sie gerne zurück!

## Freizeitangebote der Nachbarschaftshilfe

### Lese-Cafe

Das Lese-Cafe macht in diesem Jahr keine Sommerpause!

Nachdem das Gasthaus Strasser wegen Betriebsurlaub geschlossen hat, treffen wir uns am 01. August um 15.00 Uhr im Hof vom Strasserwirt und fahren weiter zur Bründl-Kapelle bei Unterhofkirchen, wo dann gelesen wird.

Auskunft erteilt Frau/Herr Babucke aus Grucking, Telefon 08122 / 12643.

Am 15. August entfällt das Lese-Cafe wegen des Feiertages.

Ab September geht es dann wie gewohnt weiter jeden ersten und dritten Mittwoch im Monat in gemütlicher Runde um 15.00 Uhr beim Strasser-Wirt.

### Lust auf Handarbeiten?

Sommerpause bis Mitte September!

**Nähere Informationen über die Nachbarschaftshilfe bei Dagmar von Fraunberg,  
Tel. 08762/729375 oder [Dagmarvonfraunberg@web.de](mailto:Dagmarvonfraunberg@web.de)**

Informationen über den Verein finden Sie unter <http://www.nbh-fraunberg-jaa.de>

## Zwergergarten



**In der Zwergelgruppe ab September ist noch ein Platz für ein Zwergel (2-4 Jahre) frei.** Interessierte Eltern melden sich bitte bei Eva Schraufstetter, Tel. siehe unten.

Der Zwergergarten der Nachbarschaftshilfe sucht **VERSTÄRKUNG!**  
Wer hat Lust und Zeit **ab September 2018** das Team des Zwergergartens im Pfarrheim Reichenkirchen bei der Betreuung von Kindern ab 2 Jahren zu unterstützen?

Weitere Infos bei der Gruppenleiterin Eva-Maria Schraufstetter unter 08762 / 725656.  
Wir freuen uns auf Deinen Anruf!

# VEREINE/VERANSTALTUNGEN

## Fußball-Spielpläne

### **Sonntag, 29.07.**

1. Herrenmannschaft      SpVgg Mauern      -      FC Fraunberg      17.00 Uhr

### **Sonntag, 05.08.**

1. Herrenmannschaft      FC Fraunberg 2      -      SV Wörth 2      15.00 Uhr

### **Sonntag, 05.08.**

1. Herrenmannschaft      FC Fraunberg      -      SV Wörth      17.00 Uhr

## Oldtimerfreunde Kemoding

### Oldtimerrundfahrt

Am Sonntag den 29.07.2016 findet bei dem Oldtimertreffen wieder eine vom Landratsamt Erding sowie Gemeinde Fraunberg genehmigte Oldtimerrundfahrt statt. Um von ca. 13.45-15.00 Uhr einen reibungslosen Ablauf zu gewähren, wird gebeten, in den Bereichen Kemoding, Gigling und Rappoltskirchen im gesamten öffentlichen Straßenbereich nicht zu parken. Die Parkplätze für Besucher sind ausgeschildert und am besten über die B388 anzufahren. Vielen Dank

Die Oldtimerfreunde Kemoding

### Oldtimertreffen

Die „Oldtimerfreunde Kemoding“ laden am Sonntag den 29.07.2018 zum diesjährigen Oldtimertreffen ganz herzlich ein.

Jeder Teilnehmer mit einem Fahrzeug erhält als Erinnerung und Dank eine Urkunde und 1 Getränkezeichen, sowie eine Erinnerungskappe (solange der Vorrat reicht). Die Verköstigung mit bayerischen Schmankerln findet im Zelt am Oldtimerstadel statt.

### **Ablauf**

- Ab 09.00Uhr, Weisswürste  
Anreise der Fahrzeuge
- Ab 11.00 Uhr Mittagstisch
- Um ca. 12.00 Uhr Begrüßung
- Um 14.00 Uhr kleine Rundfahrt mit den Oldtimer-Fahrzeugen

Wir hoffen auf rege Teilnahme und wünschen allen Besuchern ein schönes Fest.

## Krieger- und Soldatenverein Reichenkirchen

### Vereinsausflug

Der traditionelle jährliche Vereinsausflug findet am Samstag, 25.08.2018 statt. Die Fahrt geht heuer Richtung Gäubodenstadt Straubing. Hauptziel ist die Stadt Straubing. Daneben möchten wir die Wallfahrtskirche Sossau und das Kloster Mallersdorf besuchen.

### **Anmeldungen und nähere Auskunft:**

bei Lorenz Angermeier Tel. 08762 / 1821.  
oder bei Georg Gruber Tel. 08762 / 2260.

Die Vorstandschaft lädt dazu ein

## Obst- und Gartenbauverein Thalheim e.V.

Am Samstag, 28.07.2018 findet der Obstschnittkurs der sogenannte Sommerschnitt statt. Der Kurs dauert ca. von 09.00 Uhr bis 12.00 Uhr.

Treff: Parkplatz in Maria Thalheim.

Kursleiter: Lorenz Voithenleitner

Der Kurs ist kostenlos. Es dürfen auch Nichtmitglieder teilnehmen.

Aus organisatorischen Gründen bitten wir um Anmeldung bei

Gabi Rekowski: Tel.: 08762 / 93 99. Gerne auch auf Anrufbeantworter sprechen!

Über eine rege Beteiligung freuen wir uns.

Die Vorstandschaft

## Schützenverein Gemütlichkeit Bierbach e.V.

### Dorffest

Am Sonntag, 19.08.2018 findet in Oberbierbach beim Strasser-Wirt im Stadel das traditionelle Dorffest statt.

Beginn ist um 14.00 Uhr bei Kaffee und selbst gemachten Kuchen, dem ausgezeichneten Taufkirchner Bier und Grillspezialitäten.

Für die Kinder gibt es eine Hüpfburg. Außerdem haben wir dieses Jahr wieder einen Losstand, wo man tolle Preise gewinnen kann.

Das Fest findet bei jeder Witterung statt. Die gesamte Bevölkerung ist dazu herzlich eingeladen.

Die Gemütlichkeit-Schützen

## Taktvoll

Der gemischte Chor Taktvoll geht ab sofort in die Sommerpause.

Am 17.09.2018 geht's mit den Proben wieder weiter, immer montags um 20.00 Uhr im Gemeindezentrum Fraunberg.

## Landfrauenausflug Fraunberg, Maria Thalheim

In Zusammenarbeit mit der BBV-Touristik laden wir alle Interessierten zu unserem Landfrauenausflug am Mittwoch den 29. August 2018 ins Allgäu ein.

Wir steuern zuerst das Duft-und Naturparadies PRIMAVERA an. Dort können wir die Basis der Dürfte kennenlernen und erleben. Nach dieser Besichtigung machen wir uns auf den Weg zum Mittagessen ins Burghotel Bären. Auch dort kann nach dem Essen ein kleiner Spaziergang im Kräutergarten unternommen werden. Im Anschluss daran besuchen wir den Betrieb: Bäckerei FENEBERG. Hier werden wir nach der Betriebsführung mit Kaffee und Kuchen und einer kleinen Brotzeit verwöhnt.

Gegen 19.00 Uhr wollen wir wieder zuhause sein.

Reiseveranstaltung: BBV Touristik GmbH, München

Abfahrt: ist um 07.00 Uhr am Betriebshof beim Busunternehmen Scharf in Tittenkofen.

Anmeldung bei:	Sophie Angermaier	Tel.: 08762 / 1816
	Bernadette Funk	Tel.: 08762 / 1281
	Regina Lechner	Tel.: 06762 / 1242

Auf zahlreiche Anmeldung freuen sich die Ortbauerinnen

## Hoffest in Großhündlbach

Der CSU-Ortsverband Fraunberg lädt alle Mitglieder, Freunde, Nachbarn und Gönner zum Hoffest nach Großhündlbach

**am Samstag, 11.08.2017 ab 19.00 Uhr**

bei Familie Wiesmaier recht herzlich ein.

In guter Tradition will der CSU-Ortsverband das gesellige Miteinander, über das politische Wirken hinaus, pflegen.

Für das leibliche Wohl ist bestens gesorgt.

Als besonderes Schmankerl spielt heuer zur Unterhaltung die Gruppe Ledawix.

Wir freuen uns über Euer Kommen!

Für den Ortsverband Fraunberg:

Hans Wiesmaier, 1. Bürgermeister und Ortsvorsitzender

# SONSTIGES

## Die Deutsche Rentenversicherung in Bayern

### Ferienjobs und Sozialversicherung

#### Die Regionalträger der Deutschen Rentenversicherung in Bayern informieren

Die bayerischen Schülerinnen und Schüler trennen nur noch wenige Tage von den Sommerferien. Ferienzeit bedeutet für viele auch Arbeitszeit; sie bessern ihr Taschengeld durch einen Ferienjob auf. Müssen dafür auch Sozialabgaben gezahlt werden?

Für Schüler und Studenten fallen grundsätzlich die gleichen Abgaben an wie für normale Arbeitnehmer. Wer aber lediglich die Ferien zum Arbeiten nutzt, übt unter bestimmten Voraussetzungen nur eine kurzfristige Beschäftigung aus. Aus dieser Beschäftigung werden keine Beiträge zur Sozialversicherung gezahlt. So die Regionalträger der Deutschen Rentenversicherung in Bayern.

Als „kurzfristig“ gilt eine Beschäftigung, wenn diese insgesamt drei Monate oder sieben Arbeitstage im Kalenderjahr nicht überschreitet. Wie hoch der Verdienst und die wöchentliche Arbeitszeit sind, spielt dabei keine Rolle.

Der Ferienjob bleibt grundsätzlich sozialversicherungsfrei. Mehrere Jobs dieser Art während eines Kalenderjahres werden zusammengerechnet.

Wer die Aushilfstätigkeit länger ausübt, ist automatisch in der Rentenversicherung pflichtversichert. Das hat viele Vorteile, nicht nur bei der späteren Rente.

#### Sonderfall Praktikum

Für Studenten im Praktikum gibt es im Bereich der Sozialversicherung zahlreiche Sonderregelungen. Die Regionalträger der Deutschen Rentenversicherung in Bayern empfehlen daher, sich vor Aufnahme eines Praktikums bei den Sozialversicherungsträgern (Arbeitsagentur, Krankenkasse, Rentenversicherungsträger) zu informieren.

Nähere Informationen zum Thema bieten die kostenlosen Broschüren „Tipps für Studenten: Jobben und studieren“ und „Minijob - Midijob: Bausteine für die Rente“. Die Broschüren und weitere Auskünfte erhält man am kostenlosen Servicetelefon unter 0800 1000 4800 und in allen Auskunfts- und Beratungsstellen der Deutschen Rentenversicherung.

Über [www.deutsche-rentenversicherung-in-bayern.de](http://www.deutsche-rentenversicherung-in-bayern.de) gelangt man auf die Startseite des jeweiligen Regionalträgers, wo man schnell und unkompliziert die Adressen der Beratungsstellen findet.



## Die Deutsche Rentenversicherung in Bayern

### Prävention vor Reha vor Rente - Gesund bleiben mit den Leistungen der Deutschen Rentenversicherung Anzahl der erbrachten Rehaleistungen gestiegen

Die Anzahl der von der Deutschen Rentenversicherung erbrachten Leistungen zur medizinischen Rehabilitation ist in den letzten zehn Jahren um rund 20 Prozent gestiegen. Wurden 2007 noch 900.000 entsprechende Rehaleistungen erbracht, waren es im vergangenen Jahr bereits 1.074.000. Allein rund 161.000 davon in Bayern, erklären die Regionalträger der Deutschen Rentenversicherung in Bayern.

Von der Rehabilitation der Rentenversicherung profitieren nicht nur diejenigen Versicherten, die danach wieder am Erwerbsleben teilnehmen können, sondern auch die gesamte Versichertengemeinschaft. Denn wer wieder arbeitet, zahlt weiter Beiträge und vermeidet eine Rentenzahlung. Darüber hinaus bleiben den Arbeitgebern qualifizierte Arbeitskräfte erhalten.

Die meisten medizinischen Rehabilitationen werden aufgrund von orthopädischen Erkrankungen durchgeführt. In Bayern liegt ihr Anteil bei rund 50 Prozent. Ihnen folgen Behandlungen wegen psychischer Störungen und onkologischer Erkrankungen mit rund 11 beziehungsweise 12 Prozent, Herz- und Kreislauferkrankungen mit 7 Prozent sowie Störungen des Stoffwechsels mit rund 4 Prozent.

### **Prävention vor Reha vor Rente**

Vorbeugen ist besser als heilen: Die Deutsche Rentenversicherung bietet ihren Versicherten bei ersten gesundheitlichen Beschwerden ein berufsbegleitendes Angebot zur Prävention an. Wiederkehrende Schmerzen oder Probleme mit dem Gewicht sind nur einige von vielen Warnzeichen des Körpers, dass die Gesundheit gefährdet sein kann.

Berufstätige, die diese oder andere Beeinträchtigungen haben, können einen Anspruch auf eine Präventionsleistung der gesetzlichen Rentenversicherung haben. Mit diesem Angebot sollen gesundheitliche Probleme frühzeitig erkannt und behoben sowie die Erwerbsfähigkeit erhalten werden.

### **Eine Präventionsleistung beantragen - so funktioniert's.**

Der Hausarzt, der Betriebs- oder der Werksarzt können einen Präventionsbedarf bescheinigen. Die Beeinträchtigung und die Belastungsfaktoren trägt der Arzt in den „Ärztlichen Befundbericht zum Präventionsantrag der Rentenversicherung“ ein.

Weitere Informationen zum Thema Prävention und Reha, entsprechende Informationsbroschüren und Antragsformulare stehen im Internet unter [www.deutsche-rentenversicherung.de](http://www.deutsche-rentenversicherung.de) sowie in einer der zahlreichen Auskunft- und Beratungsstellen der Deutschen Rentenversicherung zur Verfügung.

Telefonische Auskünfte gibt es am kostenlosen Servicetelefon unter 0800 1000 4800 oder für Arbeitgeber über den Firmenservice der Deutschen Rentenversicherung unter 0800 1000 453.

# KIRCHLICHE NACHRICHTEN

## Gottesdienstordnung für den Pfarrverband Reichenkirchen / Maria Thalheim

Pfarrbüro: 85447 Reichenkirchen, Hauptstraße 9

Tel. 08762 / 411 - Fax.: 08762 / 3087

Internet: <https://www.erzbistum-muenchen.de/PV-Reichenkirchen-MariaThalheim/default.aspx>

E-Mail: [st-michael.reichenkirchen@ebmuc.de](mailto:st-michael.reichenkirchen@ebmuc.de)

Öffnungszeiten: Dienstag bis Donnerstag: 08.30 Uhr bis 11.30 Uhr;

Freitag: 08.30 Uhr bis 13.00 Uhr und nach tel. Vereinbarung

### Reichenkirchen

#### **Freitag, 27. Juli**

9:15 Schulschlussgottesdienst

#### **Sonntag, 29. Juli**

8:30 Hl. Messe

#### **Mittwoch, 1. August**

##### **Lohkirchen**

19:00 Hl. Messe

### Maria Thalheim Mariä Himmelfahrt

#### **Freitag, 27. Juli**

8:15 Schulschlussgottesdienst

19:00 Rosenkranz

#### **Sonntag, 29. Juli**

8:30 Wortgottes-Feier

#### **Donnerstag, 2. August**

##### **Bierbach**

19:00 Hl. Messe

#### **Freitag, 3. August**

19:00 Rosenkranz

## **Fraunberg St. Florian**

**Samstag, 28. Juli**

19:00 Vorabendmesse

## **Riding St. Georg**

**Dienstag, 31. Juli**

19:00 Hl. Messe

## **Rappoltskirchen St. Stephan**

**Sonntag, 29. Juli**

10:00 Hl. Messe

# Aktuelles aus dem Pfarrverband

## Pfarrbüro in der Ferienzeit

### Öffnungszeiten:

Das Pfarrbüro ist im August jeweils donnerstags 02.08. / 09.08. / 16.08. und 23.08. von 08.30 Uhr bis 12.00 Uhr geöffnet. Vom 27.08 bis 07.09. bleibt das Pfarrbüro ganz geschlossen!

In dringenden Fällen ist **Pfarrer Bartkowski telefonisch unter Tel. 08762 / 1231 erreichbar!**

## Krankenkommunion für August

Diakon Pastötter besucht bereits am Freitag, 27. Juli ab 09.30 Uhr wieder ältere und kranke Pfarrangehörige, die nicht zum Gottesdienst kommen können.

Neuanmeldungen sind jederzeit im Pfarrbüro möglich.

## Schulschlussgottesdienste am letzten Schultag

Die Schulschlussgottesdienste als Dank für das vergangene Schuljahr beginnen am Freitag, 27. Juli jeweils in der Kirche:

Maria Thalheim: 08.15 Uhr.

Reichenkirchen: 09.15 Uhr.

## Gemeindebücherei Fraunberg

### Öffnungszeiten

Samstag, 28.07. 10.00 Uhr bis 11.00 Uhr.

Sonntag, 29.07. 09.15 Uhr bis 09.45 Uhr.

Neue Bücher für die Ferien stehen in den Regalen bereit!

Bitte beachten Sie die Öffnungszeiten im August.

**Die ersten beiden Wochen bleibt die Bücherei geschlossen!**

Letzte Öffnungstage vor den Ferien: **28. / 29. Juli.**

Die Bücherei ist ab dem 18. August wieder zu den gewohnten Zeiten geöffnet!

Es treffen auch in den Ferien laufend neue Bücher ein!

## Kindersachen- und Spielzeug-Flohmarkt

**Samstag, 22. September 2018 von 13 Uhr bis 16 Uhr**  
**Kindersachen- und Spielzeug-Flohmarkt**  
**in Maria Thalheim – Turnhalle**  
für´s Baby bis zum Teenie – alles da!

Ab sofort werden Tisch-/ Platzreservierung  
unter 08762 / 724561 oder 08762 / 1237 entgegengenommen.

Der Erlös von den Standgebühren und vom  
Kaffee-/Kuchenverkauf wird wie immer gespendet.  
Wer gerne mithelfen möchte, den Erlös zu steigern,  
Listen für Kuchenspenden liegen in der Bäckerei Sellmaier  
und bei der Metzgerei Rampf in Maria Thalheim  
sowie bei der VR-Bank in Fraunberg aus.

Das Flohmarkt-Team bedankt sich  
schon jetzt für eine rege Teilnahme